



ΕΡΓΑΣΤΗΡΙΟ ΒΙΟΜΗΧΑΝΙΚΗΣ ΚΑΙ
ΕΝΕΡΓΕΙΑΚΗΣ ΟΙΚΟΝΟΜΙΑΣ ΕΜΠ

***Καινοτομία και Επιχειρηματικότητα που βασίζεται
στη γνώση στους κλάδους υψηλής τεχνολογίας:
Αποτελέσματα Έρευνας Πεδίου σε νέες ελληνικές
επιχειρήσεις***

Νικόλαος Κανέλλος
Υποψ. Διδάκτωρ ΕΜΠ
liee-ntua.gr



Βασικά θέματα

- Σκοπός της έρευνας
- Επιχειρηματικότητα που βασίζεται στη γνώση
- Υψηλή τεχνολογία
- Εμπειρικά αποτελέσματα
 - Εσωτερικές ικανότητες και πόροι
 - Στρατηγική
 - Καινοτομία
 - Οικονομική επίδοση
- Συμπεράσματα
- Επόμενα βήματα

Σκοπός

- Σκοπός της έρευνας είναι η μελέτη του φαινομένου της επιχειρηματικότητας που βασίζεται στη γνώση (ΕΒΓ) σε **νέες επιχειρήσεις** που δραστηριοποιούνται σε **κλάδους υψηλής τεχνολογίας** στον ελληνικό χώρο.
- Οι **άμεσοι επιμέρους στόχοι** της έρευνας είναι:



1. Η εξέταση της επίδρασης των **εσωτερικών και οργανωσιακών ικανοτήτων και πόρων** της επιχείρησης στη διαμόρφωση της ανταγωνιστικής στρατηγικής και της επίδοσής της.



2. Η διερεύνηση των **στρατηγικών επιλογών** των επιχειρήσεων.



3. Η εξέταση της επίδρασης των παραγόντων του **εξωτερικού περιβάλλοντος** στη διαμόρφωση της νέας επιχειρηματικής δραστηριότητας.

Μεθοδολογία

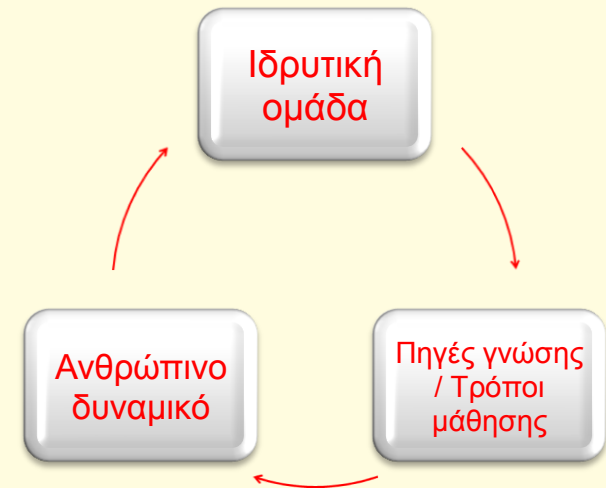


- Για τον προσδιορισμό των χαρακτηριστικών της επιχειρηματικότητας έχει διακινηθεί **δομημένο ερωτηματολόγιο** σε αντιπροσωπευτικό δείγμα νέων επιχειρήσεων που ανήκουν σε **διάφορους κλάδους υψηλής τεχνολογίας**.
- Το ερωτηματολόγιο αυτό συμπληρώνεται **αποκλειστικά** από **στελέχη των ιδρυτικών ομάδων** των επιχειρήσεων.
- Το ερωτηματολόγιο καλύπτει τα εξής θέματα:
 1. Τις γνώσεις, την εμπειρία στον κλάδο, τις δεξιότητες του ιδρυτή ή της ιδρυτικής ομάδας της επιχείρησης.
 2. Τη διαδικασία δημιουργίας της επιχείρησης και των απαραίτητων πόρων (ανθρώπινων, οικονομικών, οργανωσιακών) που απαιτούνται.
 3. Των στρατηγικών που ακολουθούνται από την επιχείρηση.
 4. Την εξέλιξη και την ανάπτυξή της μέσα στο χρόνο.
 5. Τις καινοτομικές και οικονομικές της επιδόσεις.

Η ΕΒΓ ως μηχανισμός μετασχηματισμού



- Η ΕΒΓ αναφέρεται στη γνώση ως το **βασικό θεμέλιο** όλων των επιχειρηματικών δραστηριοτήτων.
- Αυτές οι δραστηριότητες δε βασίζονται μόνο στη χρήση της ήδη υπάρχουσας γνώσης, αλλά και στο συντονισμό διαφορετικών πόρων γνώσης για τη **δημιουργία νέας γνώσης** (Coulson-Thomas, 2004; Hirsch-Kreinsen & Schwinge, 2011).
- Οι μεγάλες επενδύσεις που στοχεύουν στη δημιουργία νέας γνώσης **δεν οδηγούν αυτόματα** σε καινοτομία και οικονομική μεγέθυνση.



- Η ΕΒΓ λειτουργεί ως ένας **μηχανισμός αποτελεσματικής μετατροπής** της γνώσης σε καινοτομία και νέα οικονομική δραστηριότητα, συμβάλλοντας στην οικονομική μεγέθυνση και ανάπτυξη και την ευημερία (Cooke & Porter, 2007; Szalavetz, 2007).

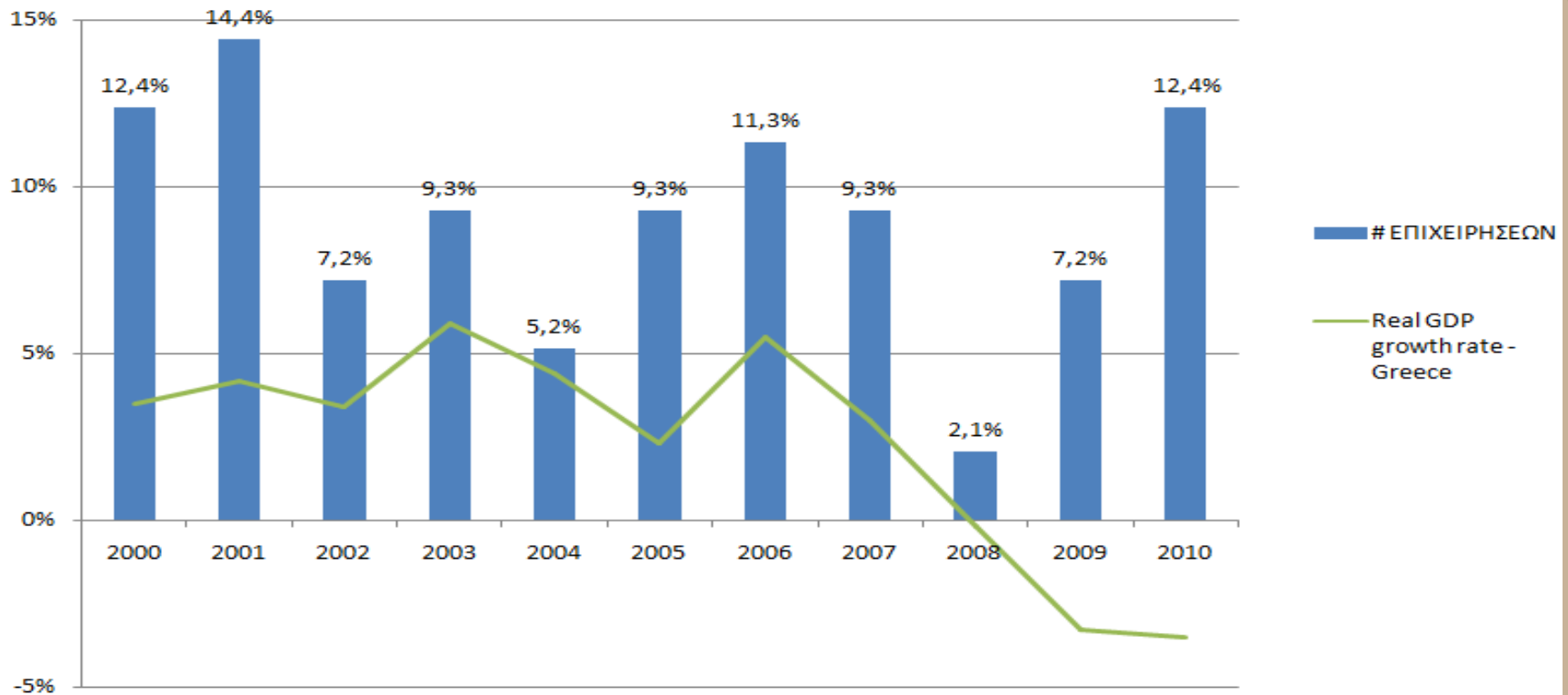
Υψηλή τεχνολογία: μερικά στοιχεία

- Περισσότερες από **26.000** ελληνικές επιχειρήσεις σε κλάδους υψηλής τεχνολογίας.
- Η απασχόληση ξεπερνά τους **80.000** εργαζομένους (σημαντική αύξηση της απασχόλησης την περίοδο 2001-2006).
- **3,8%** η συνεισφορά των κλάδων στο ΑΕΠ το 2006 αλλά, κυρίως, εμπόριο υψηλής τεχνολογίας.
- Σε αντίθεση με τους τομείς των υπηρεσιών και του εμπορίου, οι **κλάδοι μεταποίησης** υψηλής τεχνολογίας αποτελούν **μικρό ποσοστό** στο σύνολο των επιχειρήσεων ($\approx 8\%$).
- **Νέοι τεχνολογικοί κλάδοι** με έντονη δυναμική και εξωστρέφεια, π.χ. **κλάδος των εφαρμογών κινητής τηλεφωνίας**, εργαζομένους υψηλής ακαδημαϊκής εκπαίδευσης, συνολικό κύκλο εργασιών 400 εκ. €, παρουσία σε 40 χώρες.

Αρχικό δείγμα επιχειρήσεων

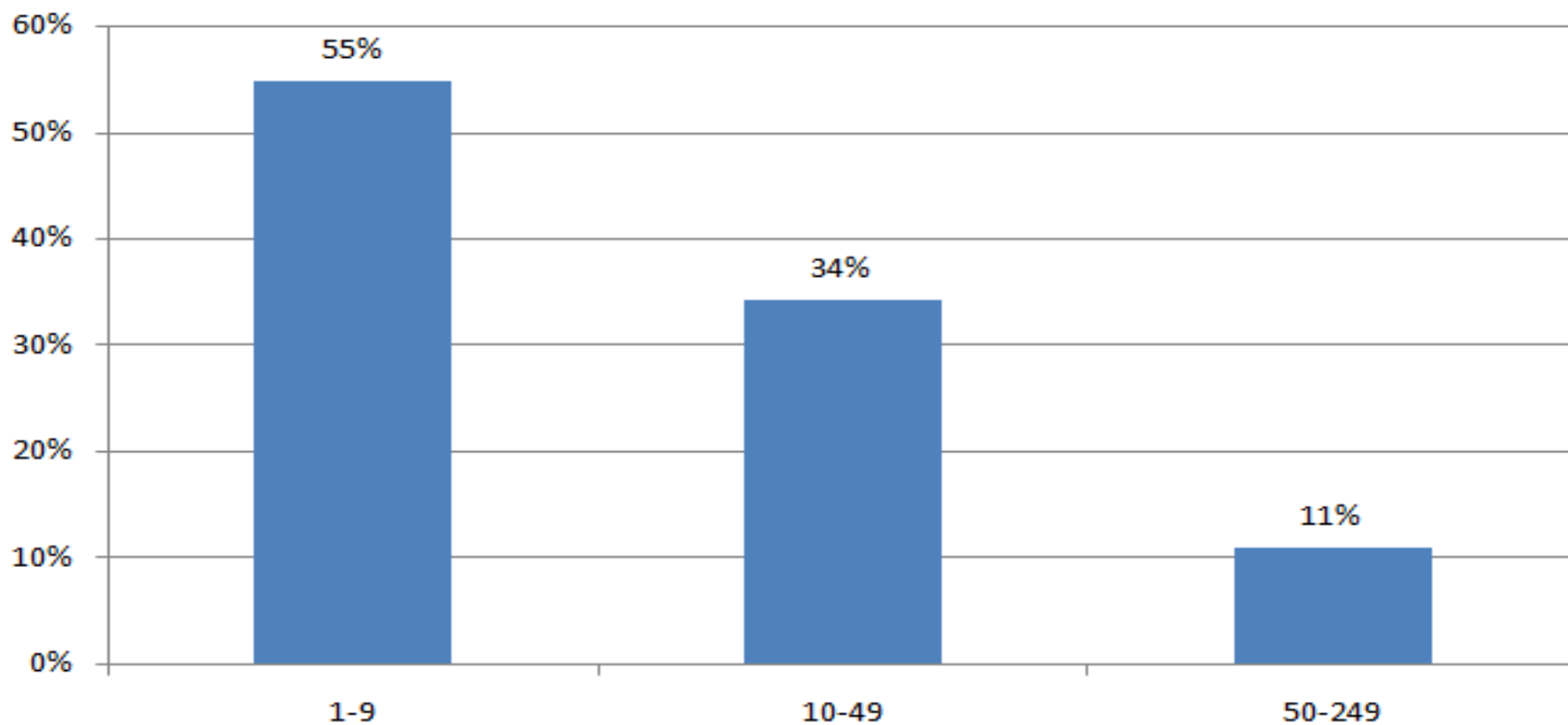
- Επιχειρήσεις με έτος ίδρυσης μεταξύ **2000** και **2010**.
- **2 βάσεις δεδομένων:** Hellastat (931 επιχειρήσεις) & AMADEUS (261 επιχειρήσεις), αλλά εμπλουτισμός και από άλλες πηγές (≈90 επιχειρήσεις): συνέδρια, ηλεκτρονικά περιοδικά, επιμελητήρια, άλλες βάσεις δεδομένων κλπ.
- Το **70%** των επιχειρήσεων προέρχεται από την **Αττική**.
- Επιλεγμένα πεδία:
 - ✓ Ονομασία
 - ✓ ΑΦΜ
 - ✓ Κλάδος
 - ✓ Περιγραφή κλάδου
 - ✓ Ημ/νία ίδρυσης
 - ✓ Νομική μορφή
 - ✓ Αριθμός υπαλλήλων
 - ✓ Νομός / Πόλη / Οδός / Τ.Κ.
 - ✓ Αριθμός τηλεφώνου
 - ✓ Αριθμός Fax
 - ✓ Website
 - ✓ E-mail
 - ✓ BvDEP ID number
 - ✓ Operating Revenue / Turnover th. EUR Last Year

Έτος ίδρυσης



- Το **70%** περίπου των επιχειρήσεων ιδρύθηκε μεταξύ **2000-2006**, περίοδος που οι κλάδοι εμφανίζουν έντονη δυναμική στην Ελλάδα (IOBE, 2008).
- Το ποσοστό των επιχειρήσεων που δημιουργήθηκαν **εν μέσω οικονομικής κρίσης** (2008 και μετά) προσεγγίζει το **21,7%**.

Αριθμός εργαζομένων



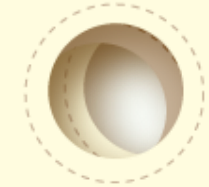
- Το **55%** των επιχειρήσεων απασχολούν το πολύ 9 εργαζομένους (**μικροεπιχειρήσεις**), ενώ οι **μικρές** και οι **μεσαίες επιχειρήσεις** αποτελούν το **34%** και **11%** αντίστοιχα του συνολικού δείγματος.

Επιλεγμένοι κλάδοι (με βάση την ταξινόμηση κατά ΟΟΣΑ*)

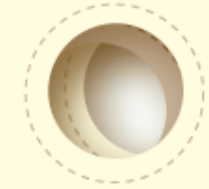
<u>Manufacturing industries</u>	<u>NACE Rev 1.1 codes</u>	# FIRMS (%)	FINAL # FIRMS (%)	# COMPLETED QUESTIONNAIRES
<u>High-technology</u>	24.4 Manufacture of pharmaceuticals, medicinal chemicals and botanical products;	37 (3,4%)	5 (0,4%)	3
	30 Manufacture of office machinery and computers;	9 (0,8%)	9 (0,8%)	0
	32 Manufacture of radio, television and communication equipment and apparatus;	20 (1,8%)	21 (1,8%)	3
	33 Manufacture of medical, precision and optical instruments, watches and clocks;	36 (3,2%)	34 (1,1%)	4
	35.3 Manufacture of aircraft and spacecraft	2 (0,2%)	2 (0,2%)	0
	TOTAL HT	104 (9,4%)	71 (6,2%)	10 (10%)
<u>Medium-high-technology</u>	24 Manufacture of chemicals and chemical product, excluding 24.4 Manufacture of pharmaceuticals, medicinal chemicals and botanical products;	103 (9,2%)	131 (11,5%)	2
	29 Manufacture of machinery and equipment n.e.c.;	130 (11,6%)	126 (11%)	3
	31 Manufacture of electrical machinery and apparatus n.e.c.;	62 (5,5%)	89 (7,8%)	16
	34 Manufacture of motor vehicles, trailers and semi-trailers;	15 (1,3%)	13 (1,1%)	0
	35 Manufacture of other transport equipment, excluding 35.1 Building and repairing of ships and boats and excluding 35.3 Manufacture of aircraft and spacecraft	44 (4%)	8 (0,7%)	3
	TOTAL MHT	354 (31,6%)	366 (32,1%)	24 (24%)
<u>High-tech KIS</u>	64 Post and telecommunications;	126 (11,3%)	146 (12,8%)	21
	72 Computer and related activities;	528 (47,3%)	548 (48,1%)	43
	73 Research and development	5 (0,4%)	9 (0,8%)	2
	TOTAL HT-KIS	659 (59%)	703 (61,7%)	66 (66%)
	SUM	1117	1141	100

* ratio of R&D expenditure to GDP or R&D intensity

Εμπειρικά αποτελέσματα

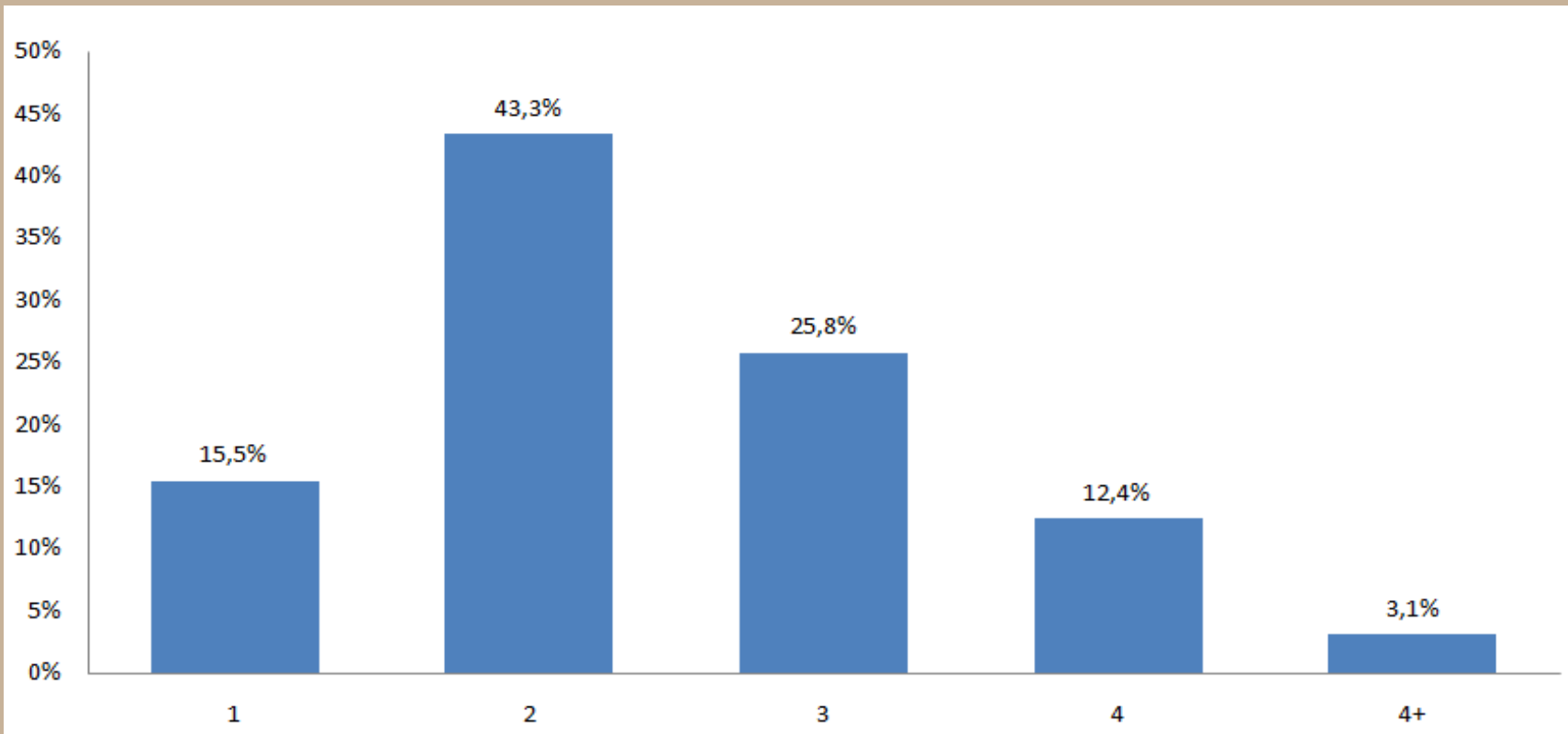


Εμπειρικά αποτελέσματα



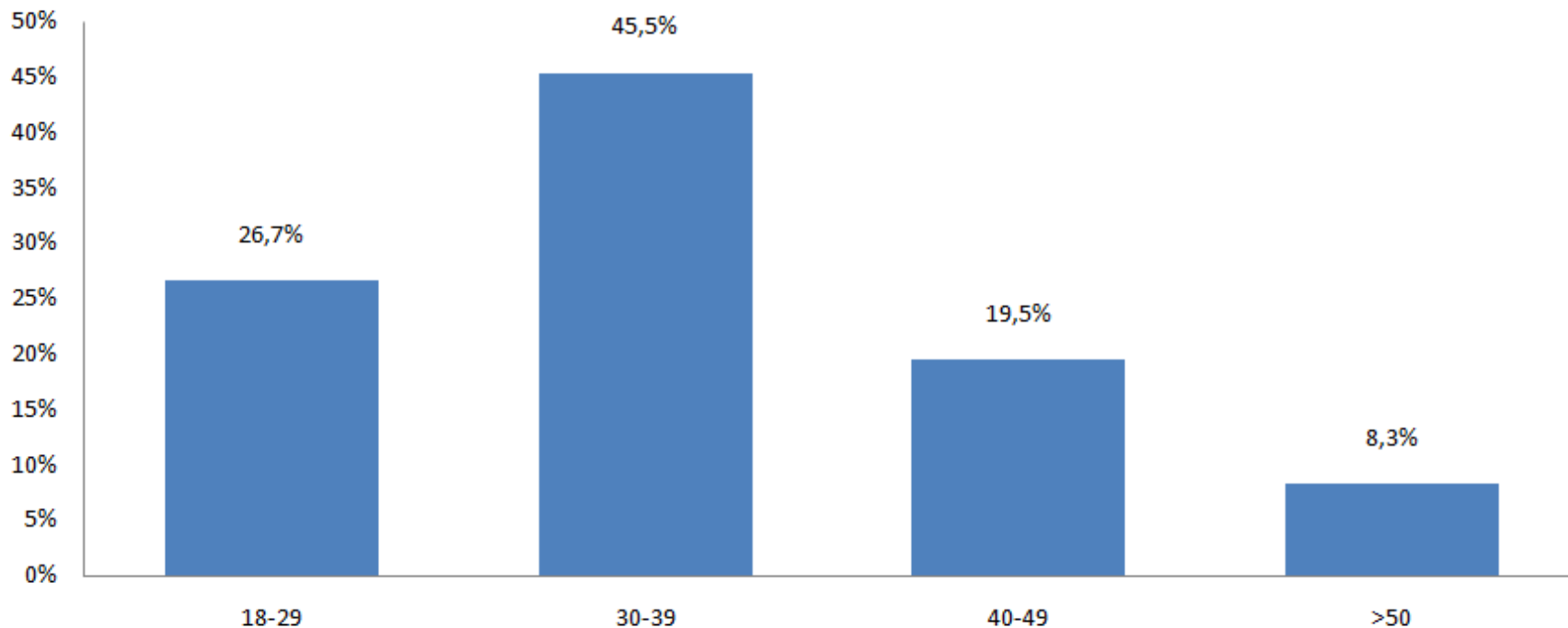


Αριθμός ιδρυτών



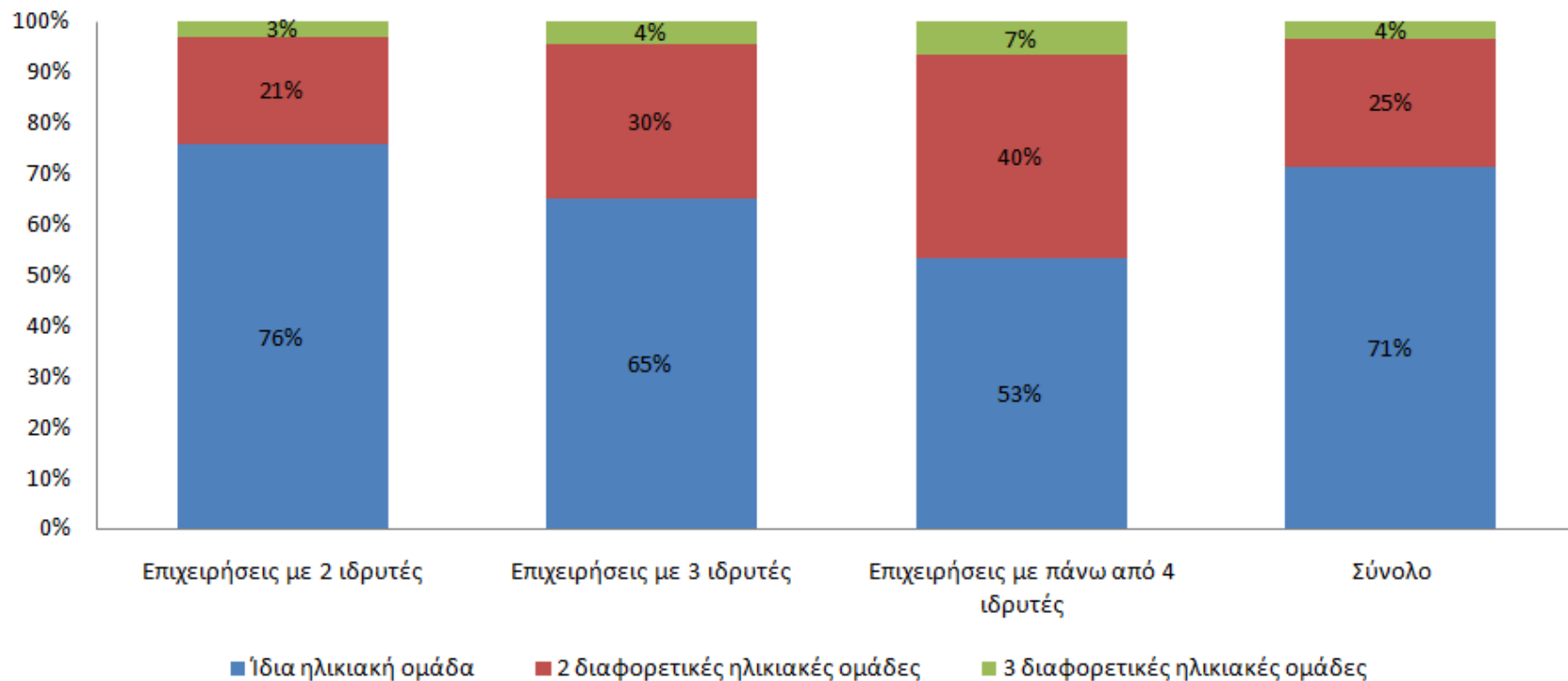
- Η συντριπτική πλειονότητα ($\approx 85\%$) των επιχειρήσεων διαθέτει **ιδρυτική ομάδα**, κυρίως των 2 ατόμων (43,3%), ενώ μόλις το **15,5%** των επιχειρήσεων έχει **έναν ιδρυτή**.

Ηλικιακή ομάδα ιδρυτών



- Το **72%** των ιδρυτών ήταν **μέχρι 39 ετών** όταν ίδρυσε την επιχείρηση.
- Περίπου 1 στους 2 ανήκε στην ηλικιακή ομάδα των **30-39 ετών** κατά την ίδρυση.

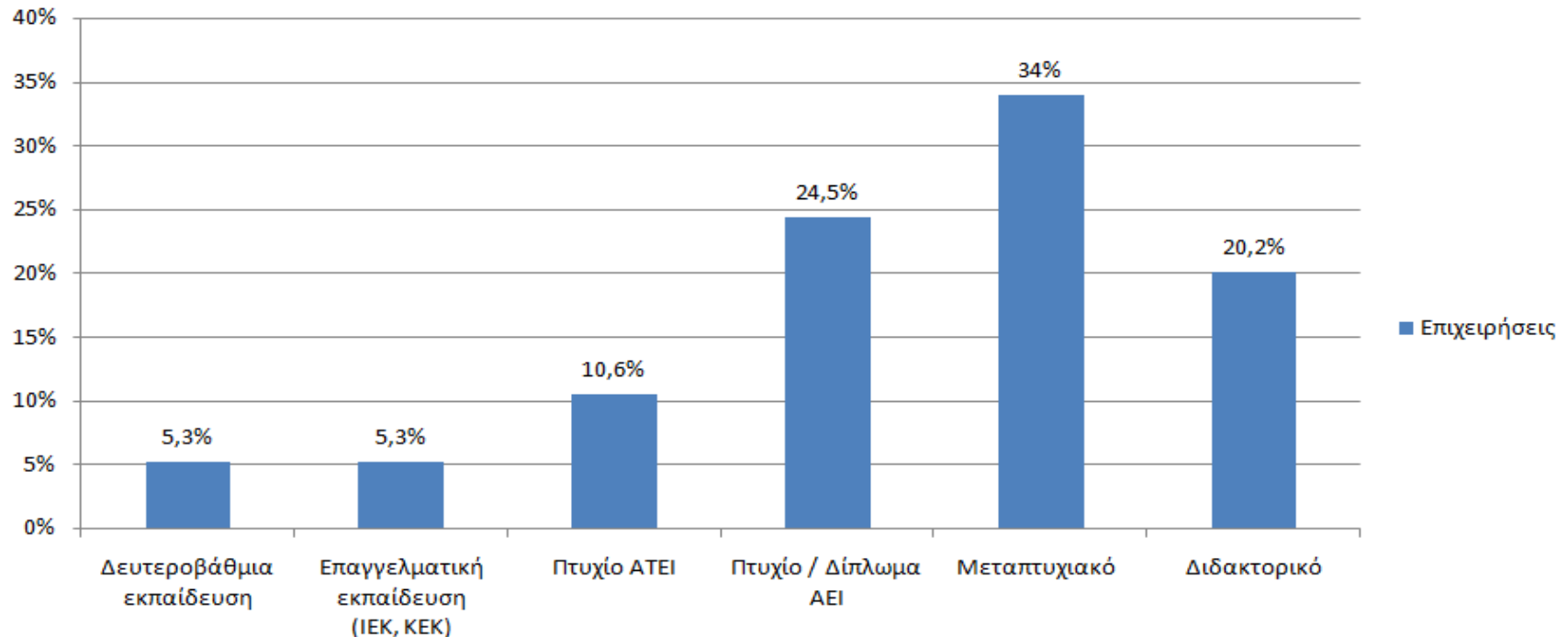
Ηλικιακή ομοιογένεια ανάμεσα στα μέλη των ιδρυτικών ομάδων



- 7 στις 10 επιχειρήσεις έχουν ιδρυτές που ανήκουν στην **ίδια ηλικιακή ομάδα**.
- Το φαινόμενο αυτό τείνει να εξασθενεί **όσο αυξάνεται** το μέγεθος της ιδρυτικής ομάδας.



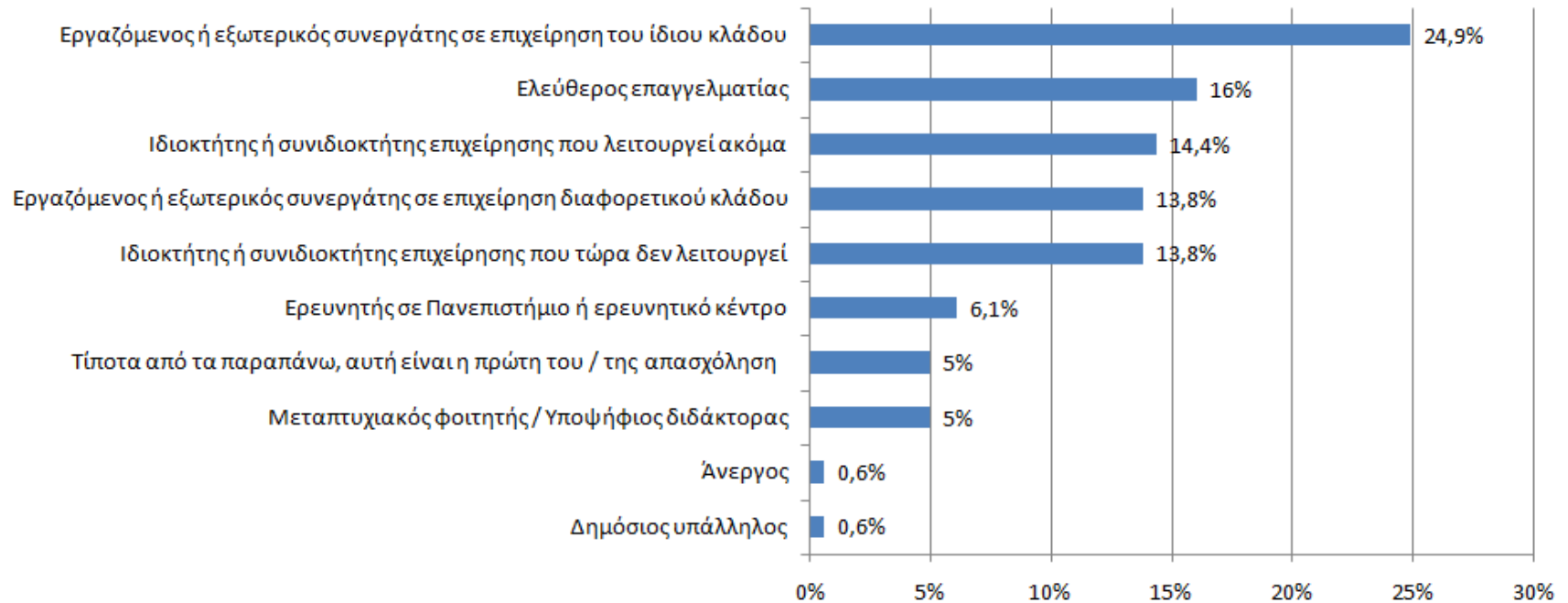
Μέγιστο δυνατό πτυχίο ιδρυτή στην επιχείρηση



- Το **54%** των επιχειρήσεων διαθέτει έναν τουλάχιστον ιδρυτή με μεταπτυχιακές σπουδές.
- 9 στις 10 επιχειρήσεις έχουν έναν τουλάχιστον ιδρυτή με πτυχίο ή δίπλωμα ΑΕΙ / ΑΤΕΙ.



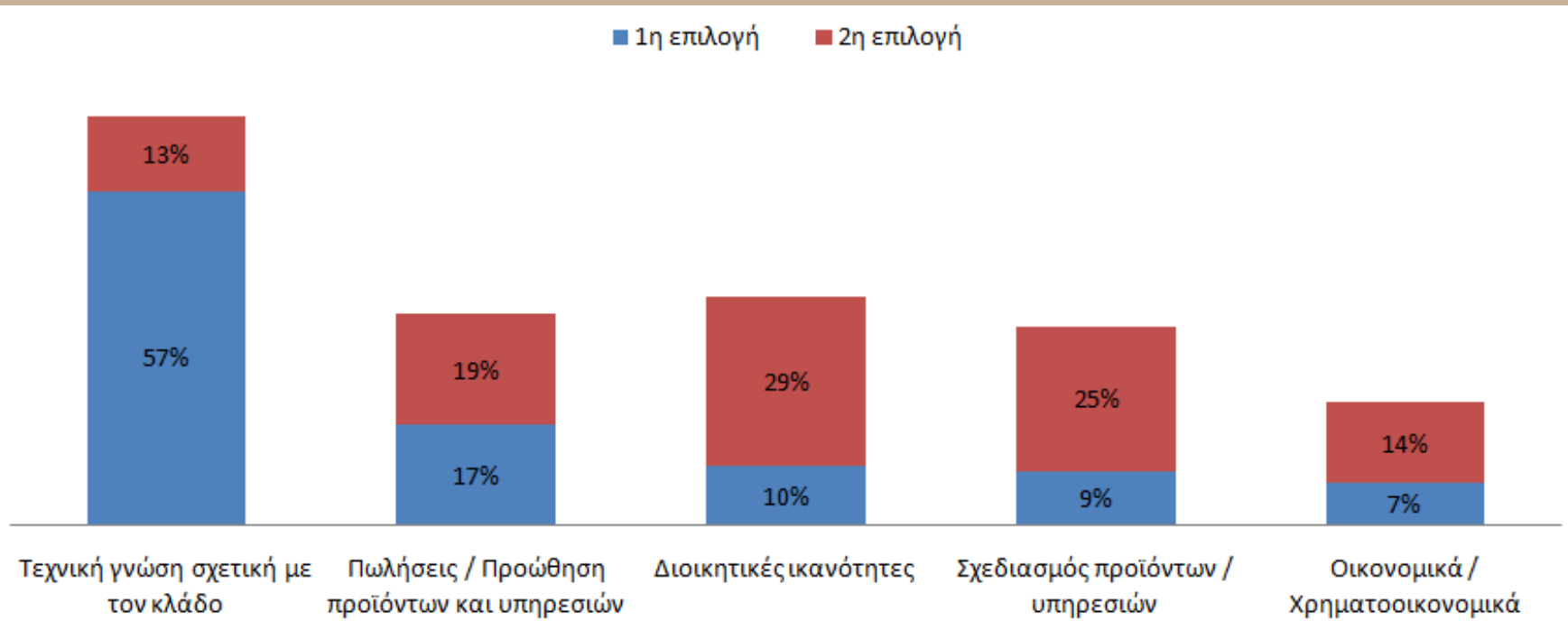
Επαγγελματική εμπειρία ιδρυτών



- Η τελευταία απασχόληση του **25%** των ιδρυτών **σχετίζεται με τον κλάδο** της τωρινής επιχείρησης.
- Το **28%** των ιδρυτών ήταν πριν την ίδρυση της τωρινής επιχείρησης ιδιοκτήτης ή συνιδιοκτήτης άλλης επιχείρησης.

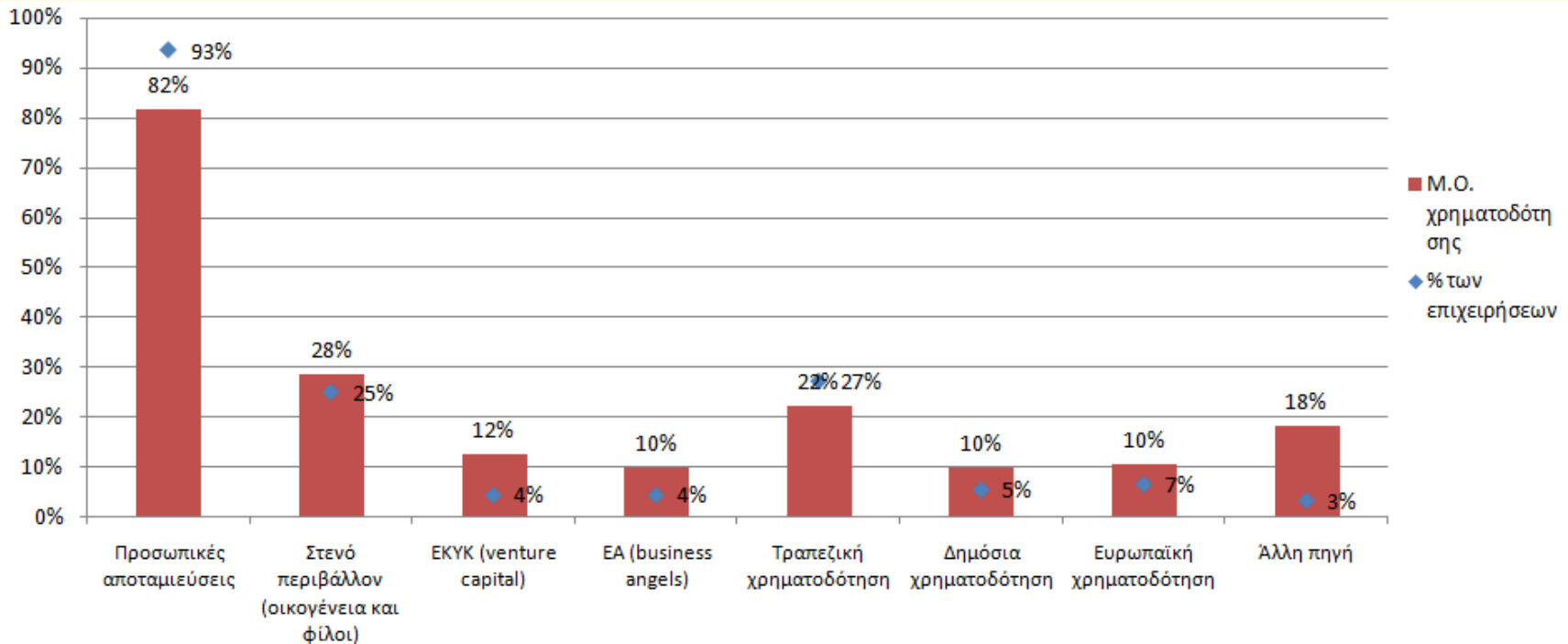


Γνώσεις και δεξιότητες ιδρυτών



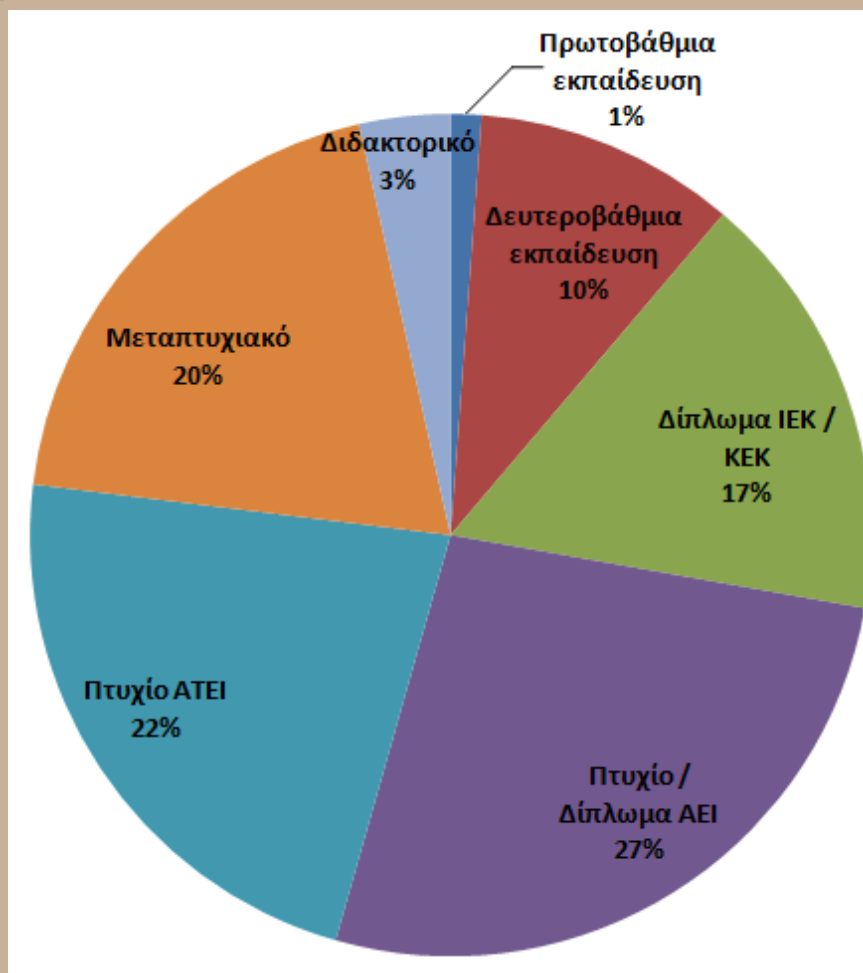
- Οι περισσότεροι ιδρυτές θεωρούν ότι το δίπολο που αντανακλά καλύτερα την επαγγελματική τους ταυτότητα είναι το: **«Τεχνική γνώση σχετική με τον κλάδο – Διοικητικές ικανότητες»**.

Χρηματοδότηση αρχικής επένδυσης



- Η ίδρυση των επιχειρήσεων βασίστηκε κατά κύριο λόγο σε **προσωπικές αποταμιεύσεις** (82% της αρχικής επένδυσης) και σε **χρηματοδότηση από το στενό περιβάλλον** (28% της αρχικής επένδυσης).
- Όσο πιο σύνθετη είναι η τεχνολογία που χρησιμοποιούν οι επιχειρήσεις τόσο πιο δύσκολη και χρονοβόρα είναι η διαδικασία αξιολόγησης του κινδύνου από τους δυνητικούς επενδυτές και λιγότερο εύκολο για τους επιχειρηματίες να λάβουν **εξωτερική χρηματοδότηση** (Philpott, 1994; Madsen *et al.*, 2008).

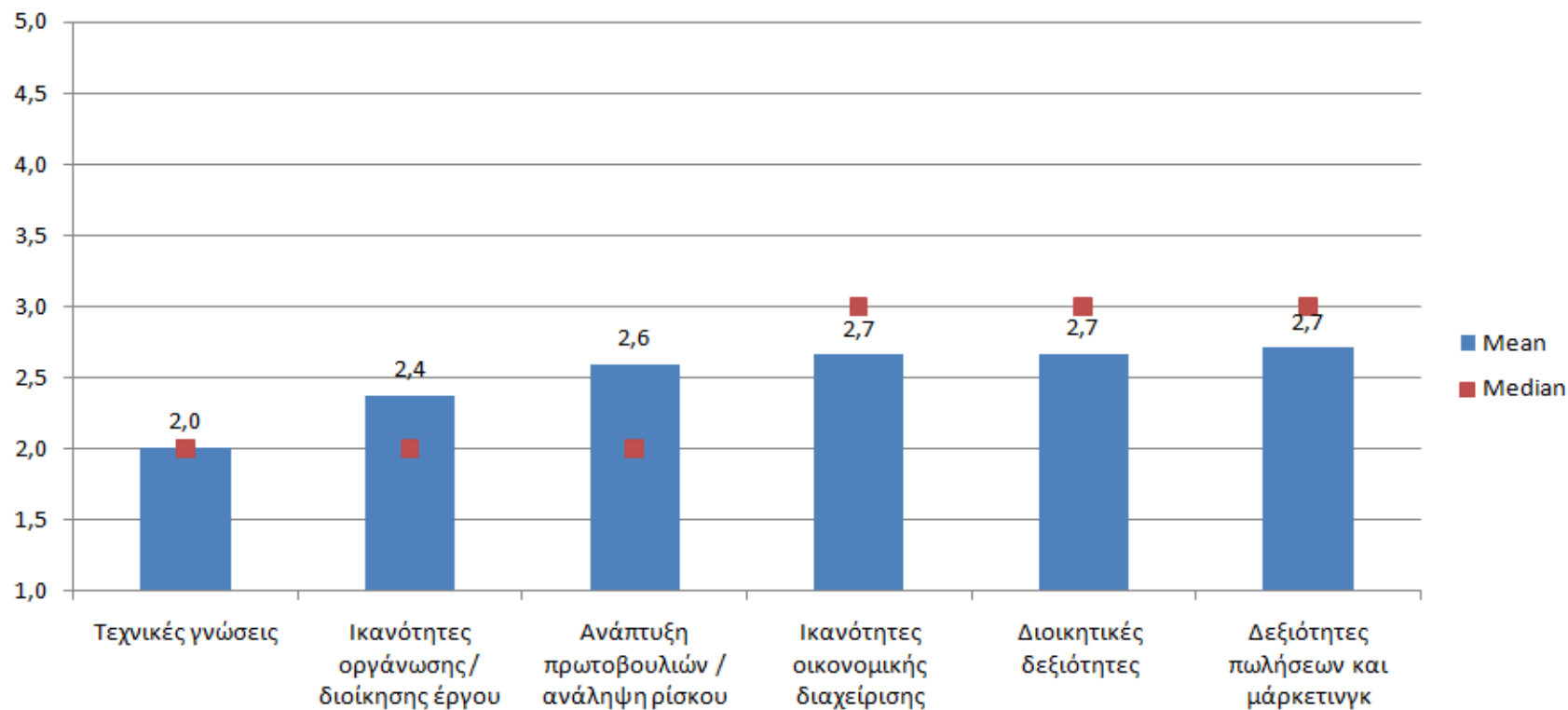
Εκπαιδευτικό επίπεδο ανθρώπινου δυναμικού



Υψηλό μορφωτικό επίπεδο:

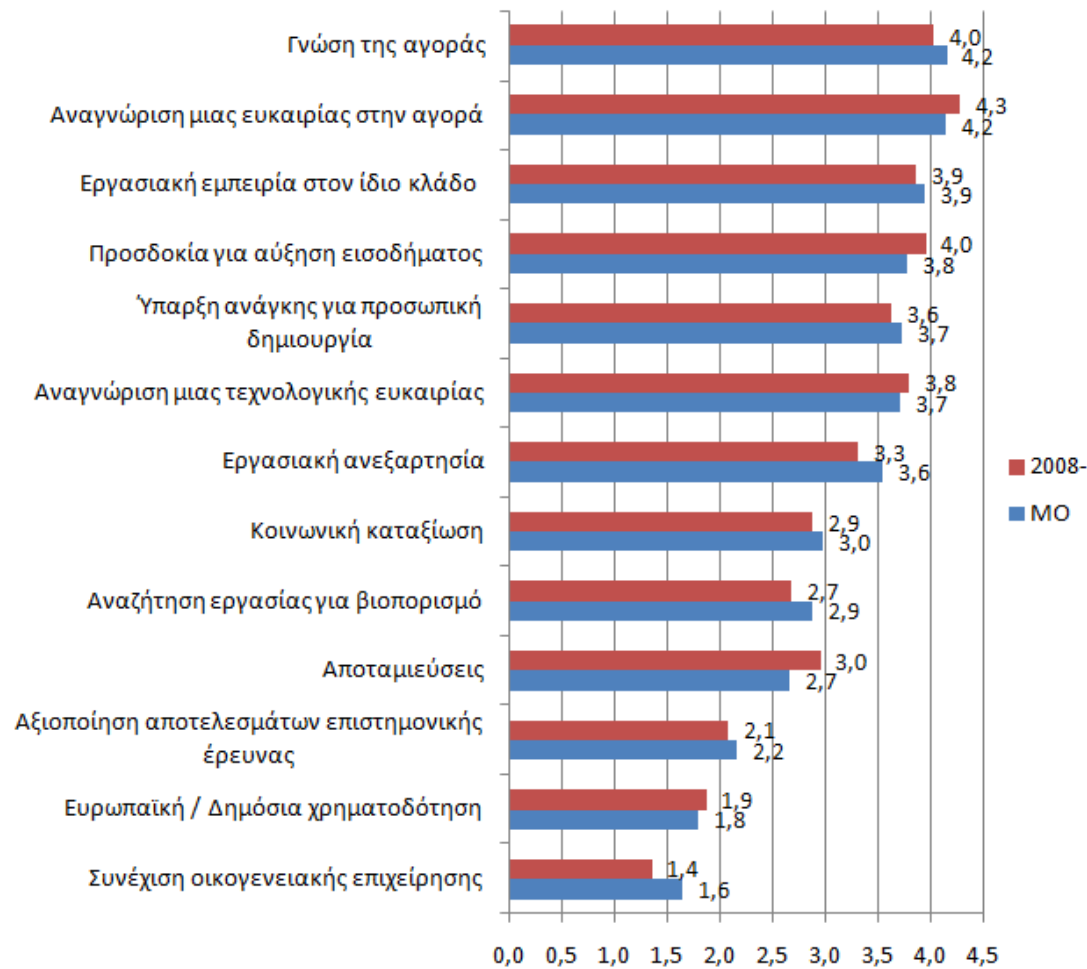
- Το **23%** του ανθρώπινου δυναμικού των επιχειρήσεων διαθέτει ένα **πολύ υψηλό μορφωτικό επίπεδο**, καθώς έχει πραγματοποιήσει μεταπτυχιακές σπουδές.
- Περίπου 1 στους 2 έχει πτυχίο ή δίπλωμα ΑΕΙ / ΑΤΕΙ.
- Μόλις το **11%** έχει ως ανώτερο επίπεδο εκπαίδευσης την **πρωτοβάθμια ή δευτεροβάθμια εκπαίδευση**.

Ικανότητες και δεξιότητες ανθρώπινου δυναμικού: Οι μεγαλύτερες αδυναμίες



- Οι εργαζόμενοι υστερούν κυρίως σε θέματα **οικονομικής διαχείρισης**, σε **διοικητικές δεξιότητες** και σε **δεξιότητες πωλήσεων και μάρκετινγκ**.
- Αντίθετα, λιγότερες αδυναμίες εμφανίζουν σε θέματα **τεχνικών γνώσεων**.

Παράγοντες δημιουργίας της επιχείρησης / μετά το 2008



- Οι σημαντικότεροι παράγοντες δημιουργίας της επιχείρησης είναι: η **γνώση της αγοράς** και η **αναγνώριση των ευκαιριών** στην αγορά.
- **Ίδιοι** παραμένουν οι παράγοντες για την ίδρυση επιχειρήσεων από το 2008 και μετά.
- Αντίθετα, η **ανάγκη** για χρήματα δεν αποτελεί γενικά σημαντικό κίνητρο για τη δημιουργία της επιχείρησης.

Σύνοψη αποτελεσμάτων

ΙΔΡΥΤΗΣ / ΙΔΡΥΤΙΚΗ ΟΜΑΔΑ [1/2]

- Το **70%** περίπου των επιχειρήσεων έχει ιδρυθεί από **2 ή 3 άτομα**, που ανήκουν συνήθως στην **ίδια ηλικιακή ομάδα**.
- 1 στους 2 ιδρυτές δημιούργησε την επιχείρηση στην ηλικία των **30-39 ετών**.
- Οι ιδρυτές χαρακτηρίζονται από ένα **υψηλό μορφωτικό επίπεδο**, ενώ 1 στις 2 επιχειρήσεις διαθέτει έναν τουλάχιστον ιδρυτή με μεταπτυχιακές σπουδές.
- Η **επαγγελματική εμπειρία** των περισσότερων ιδρυτών σχετίζεται με τον κλάδο στον οποίο δραστηριοποιείται η τωρινή επιχείρηση ενώ αρκετοί διαθέτουν και **εμπειρία στην ίδρυση**.

Σύνοψη αποτελεσμάτων

ΙΔΡΥΤΗΣ / ΙΔΡΥΤΙΚΗ ΟΜΑΔΑ [2/2]

- Η **γνώση της αγοράς** και η **αξιοποίηση των ευκαιριών** που εμφανίζονται είναι οι σημαντικότεροι παράγοντες για τη δημιουργία της επιχείρησης, ανεξαρτήτως του γενικότερου οικονομικού περιβάλλοντος.
- Οι **τεχνικές γνώσεις** και οι **διοικητικές ικανότητες** αποτελούν τους δύο σημαντικότερους τομείς δεξιοτήτων των ιδρυτών.
- Οι **κύριες πηγές χρηματοδότησης** της αρχικής επένδυσης είναι οι **αποταμιεύσεις** των ιδρυτών και το **οικογενειακό και φιλικό περιβάλλον**.

Σύνοψη αποτελεσμάτων

ΑΝΘΡΩΠΙΝΟ ΔΥΝΑΜΙΚΟ

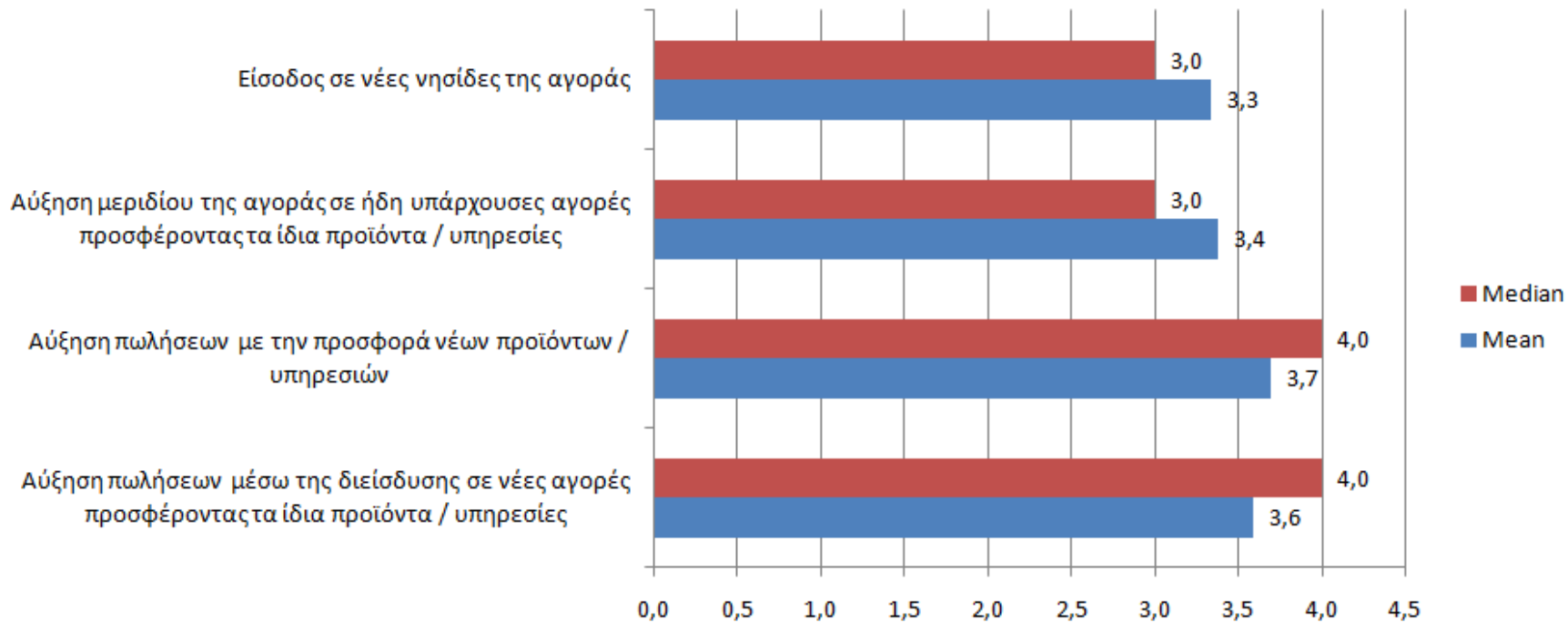
- Αρκετά υψηλό είναι το **εκπαιδευτικό επίπεδο** των εργαζομένων, καθώς 1 στους 2 κατέχει κάποιον τίτλο τριτοβάθμιας εκπαίδευσης, ενώ 1 στους 4 έχει πραγματοποιήσει μεταπτυχιακές σπουδές.
- Οι εργαζόμενοι χαρακτηρίζονται από τις ιδιαίτερα καλές τεχνικές γνώσεις τους αλλά υστερούν σε θέματα **οικονομικής διαχείρισης, διοίκησης και πωλήσεων**.

Εμπειρικά αποτελέσματα





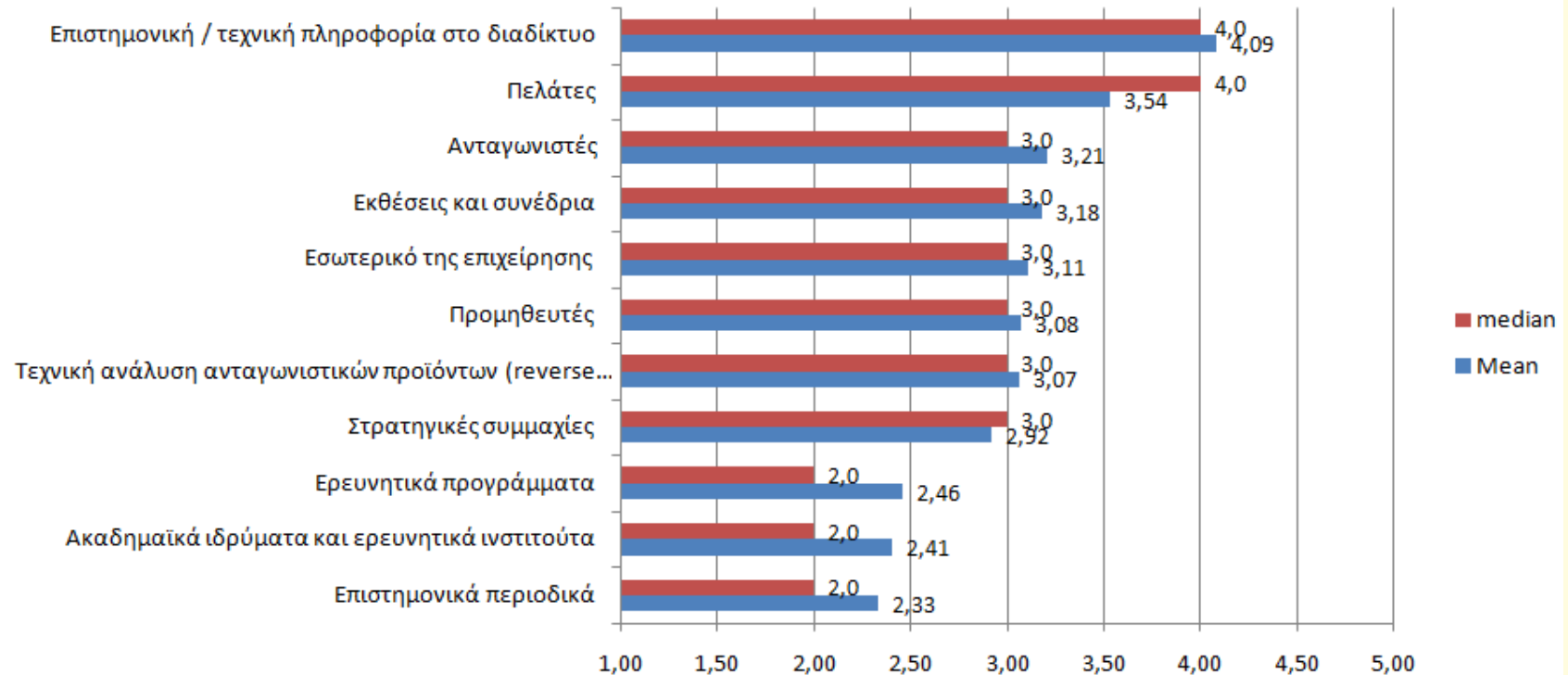
Κύρια στρατηγική επιχείρησης



- Η κύρια στρατηγική που ακολουθούν οι επιχειρήσεις είναι η **αύξηση των πωλήσεων** είτε μέσω της **προσφοράς νέων προϊόντων / υπηρεσιών** είτε μέσω της **διείσδυσης σε νέες αγορές προσφέροντας τα ίδια προϊόντα / υπηρεσίες**.



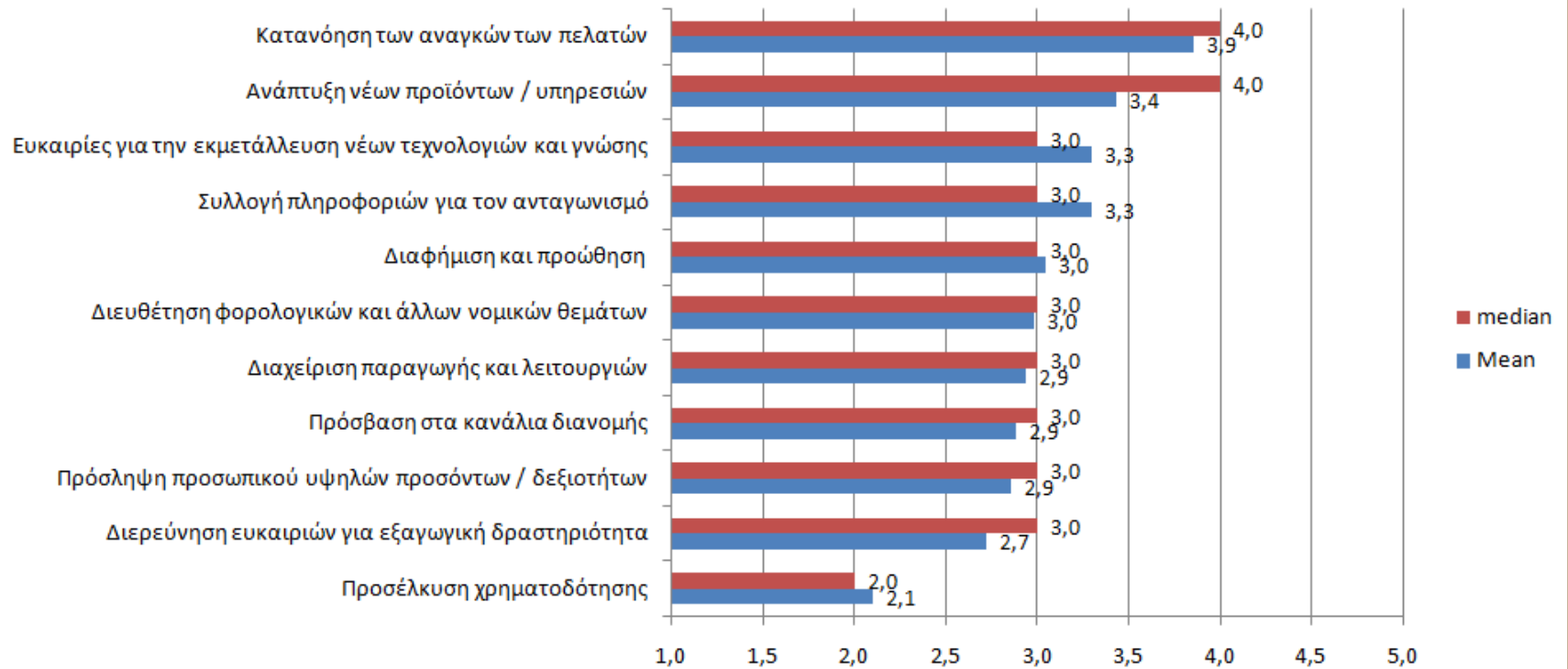
Πηγές γνώσης



- Το **διαδίκτυο** αποτελεί τη σημαντικότερη πηγή γνώσης για τη διερεύνηση νέων επιχειρηματικών ευκαιριών.
- Από τους εταίρους στην αλυσίδα αξίας, οι **πελάτες** και οι **ανταγωνιστές** αποτελούν επίσης πολύ σημαντικές πηγές γνώσης για τις επιχειρήσεις.



ΔΙΚΤΥΩΣΕΙΣ



- Τα δίκτυα στα οποία συμμετέχουν οι επιχειρήσεις έχουν συμβάλει κυρίως στην **κατανόηση των αναγκών των πελατών** και στην **ανάπτυξη νέων προϊόντων / υπηρεσιών**.

Σύνοψη αποτελεσμάτων

ΣΤΡΑΤΗΓΙΚΗ ΕΠΙΧΕΙΡΗΣΗΣ

- Οι επιχειρήσεις επιδιώκουν την αύξηση των πωλήσεων τους είτε μέσω της **προσφοράς νέων προϊόντων / υπηρεσιών** είτε μέσω της **διείσδυσης σε νέες αγορές προσφέροντας τα ίδια προϊόντα / υπηρεσίες**.
- Χρησιμοποιούν κυρίως εξωτερικές και άτυπες πηγές γνώσης, με το **διαδίκτυο** και τους **πελάτες** να αποτελούν τις **σημαντικότερες πηγές** για τη διερεύνηση νέων επιχειρηματικών ευκαιριών.
- Τα **δίκτυα** που αναπτύσσουν έχουν συμβάλει κυρίως στην **καλύτερη κατανόηση των αναγκών των πελατών** και στην **ανάπτυξη νέων προϊόντων / υπηρεσιών**.

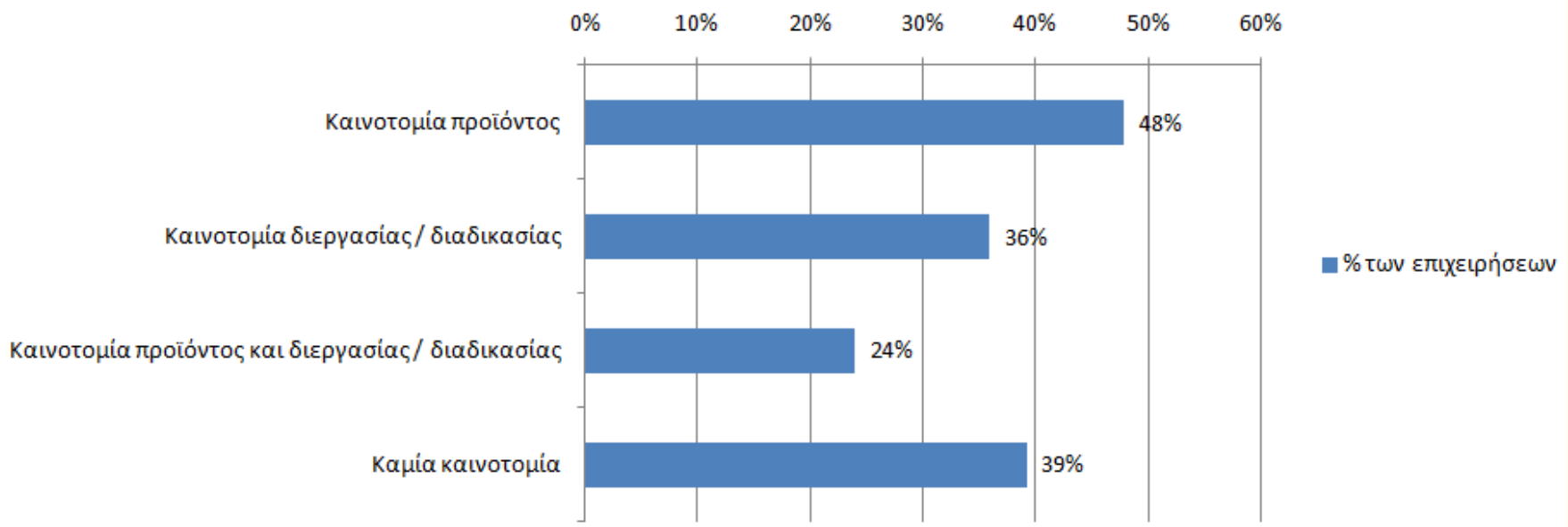
Εμπειρικά αποτελέσματα





Καινοτομούν οι ελληνικές επιχειρήσεις;

ΚΑΙΝΟΤΟΜΙΑ ΠΡΟΪΟΝΤΟΣ – ΔΙΑΔΙΚΑΣΙΑΣ [1/2]

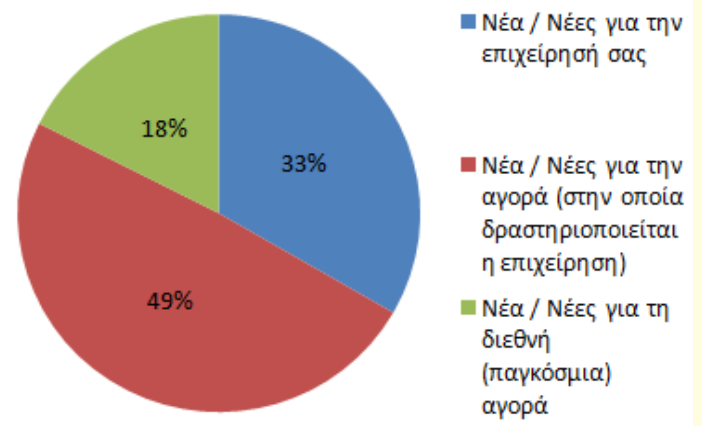
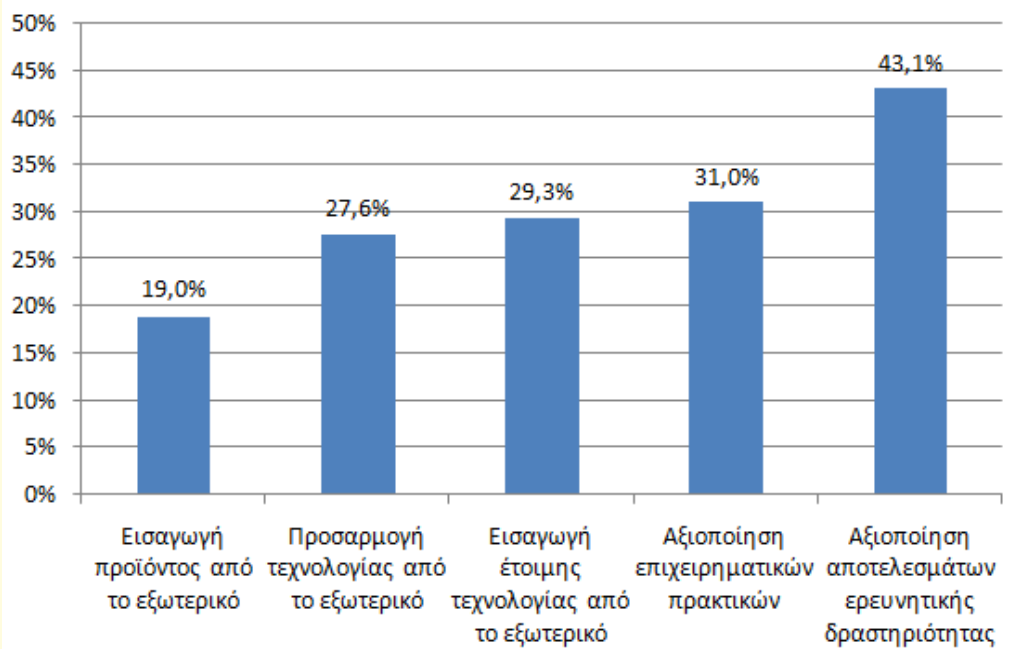


- Το **48%** των επιχειρήσεων λάνσαρε κάποιο **νέο προϊόν / υπηρεσία** την τελευταία 3τία, ενώ το **36%** επέδειξε **καινοτομία διαδικασίας**.
- Οι επιχειρήσεις που εισήγαγαν **ταυτόχρονα** καινοτομία προϊόντος και διαδικασίας την τελευταία 3τία προσεγγίζει το **24%**.



Καινοτομούν οι ελληνικές επιχειρήσεις;

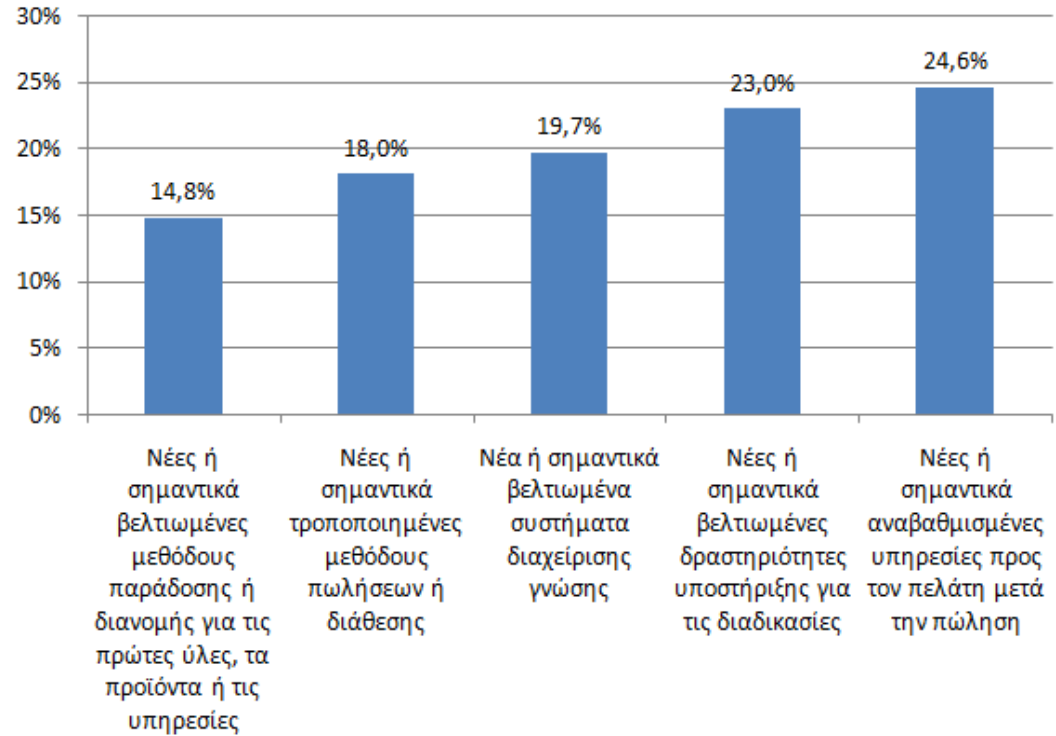
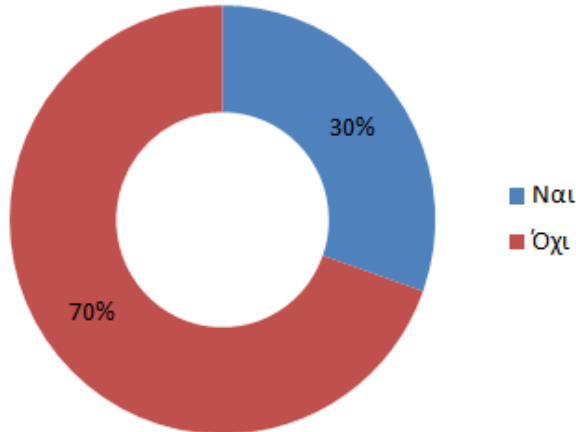
ΚΑΙΝΟΤΟΜΙΑ ΠΡΟΪΟΝΤΟΣ – ΔΙΑΔΙΚΑΣΙΑΣ [2/2]



- Η καινοτομία φαίνεται να προήλθε κυρίως μέσα από την **αξιοποίηση των αποτελεσμάτων της ερευνητικής δραστηριότητας**, αλλά υπάρχουν και αρκετές επιχειρήσεις που εισήγαγαν προϊόν ή έτοιμη τεχνολογία από το εξωτερικό.
- Αυτές οι καινοτομίες ήταν σε ποσοστό **49%** νέες για την αγορά, **33%** νέες για την επιχείρηση και **18%** νέες για τη διεθνή αγορά.



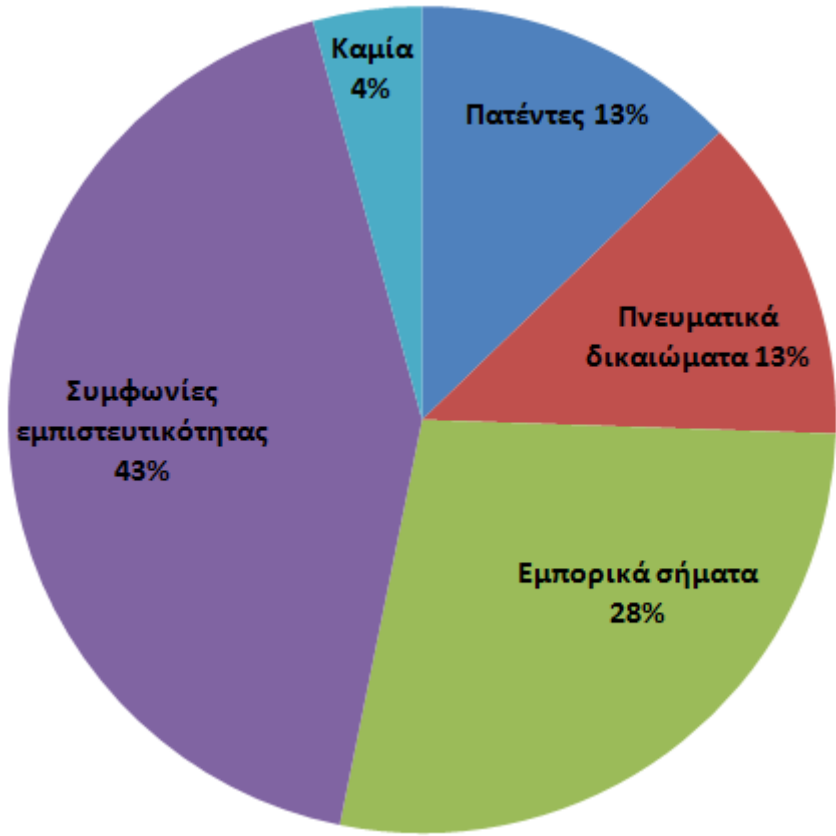
Καινοτομία οργάνωσης / εμπορίας ή μάρκετινγκ προϊόντος



- Το **30%** των επιχειρήσεων εισήγαγε **καινοτομία οργάνωσης / εμπορίας ή μάρκετινγκ προϊόντος** την τελευταία 3τία.
- Αυτές οι καινοτομίες αφορούσαν κυρίως **νέες ή σημαντικά αναβαθμισμένες υπηρεσίες προς τον πελάτη μετά την πώληση (24,6%)** και **νέες ή σημαντικά βελτιωμένες δραστηριότητες υποστήριξης για τις διαδικασίες (23%)**.



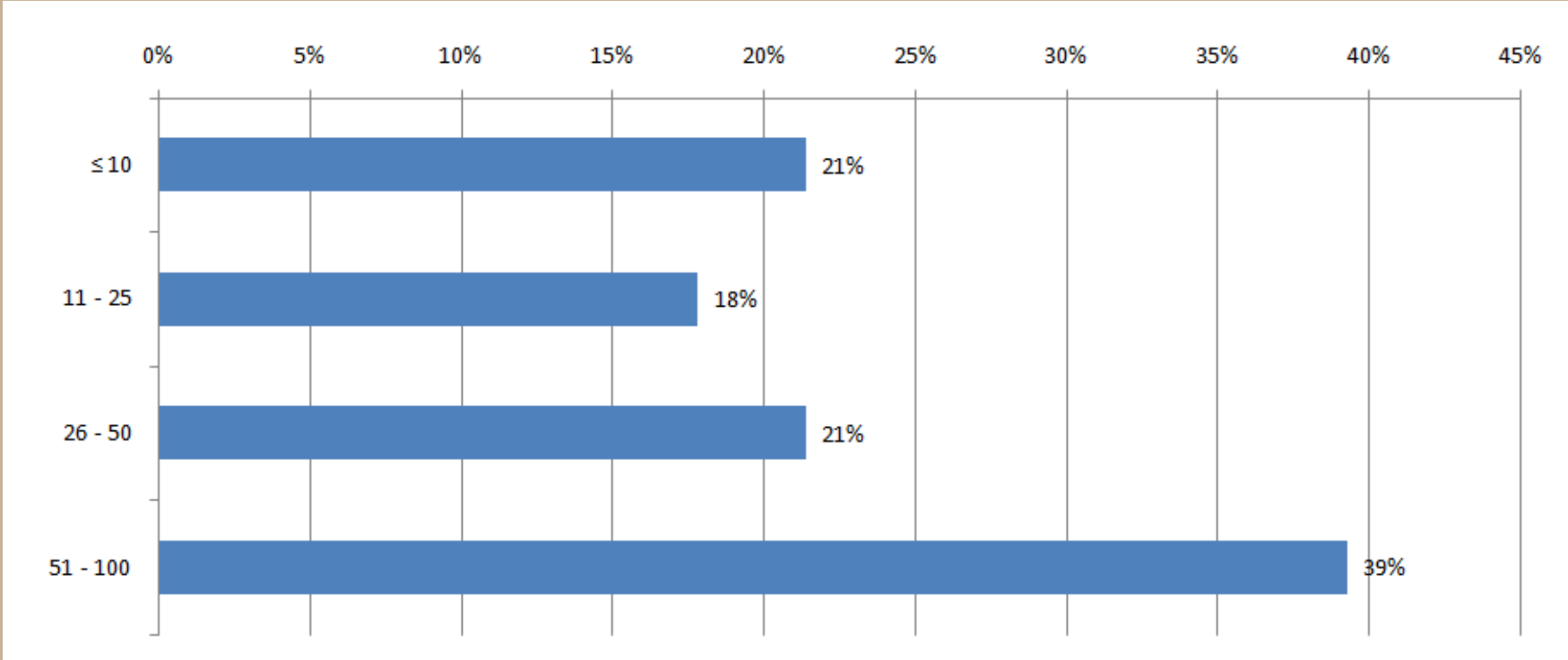
Μέθοδοι προστασίας της πνευματικής ιδιοκτησίας (την τελευταία 3τία)



- Οι συμφωνίες εμπιστευτικότητας (43%) και τα εμπορικά σήματα (28%) αποτελούν τις συνηθέστερες μεθόδους προστασίας της πνευματικής ιδιοκτησίας των επιχειρήσεων.
- Ακολουθούν τα πνευματικά δικαιώματα και οι πατέντες έχοντας το ίδιο ποσοστό (13%).



Ποσοστό τζίρου για το 2011 από νέα ή σημαντικά βελτιωμένα προϊόντα / υπηρεσίες



- Το 51 με 100% του τζίρου για το 2011 του **39%** των επιχειρήσεων προήλθε από **νέα ή σημαντικά βελτιωμένα προϊόντα / υπηρεσίες**.

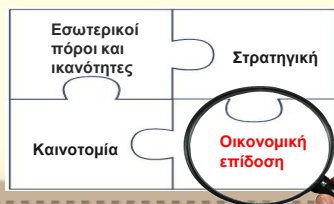
Σύνοψη αποτελεσμάτων

ΚΑΙΝΟΤΟΜΙΑ

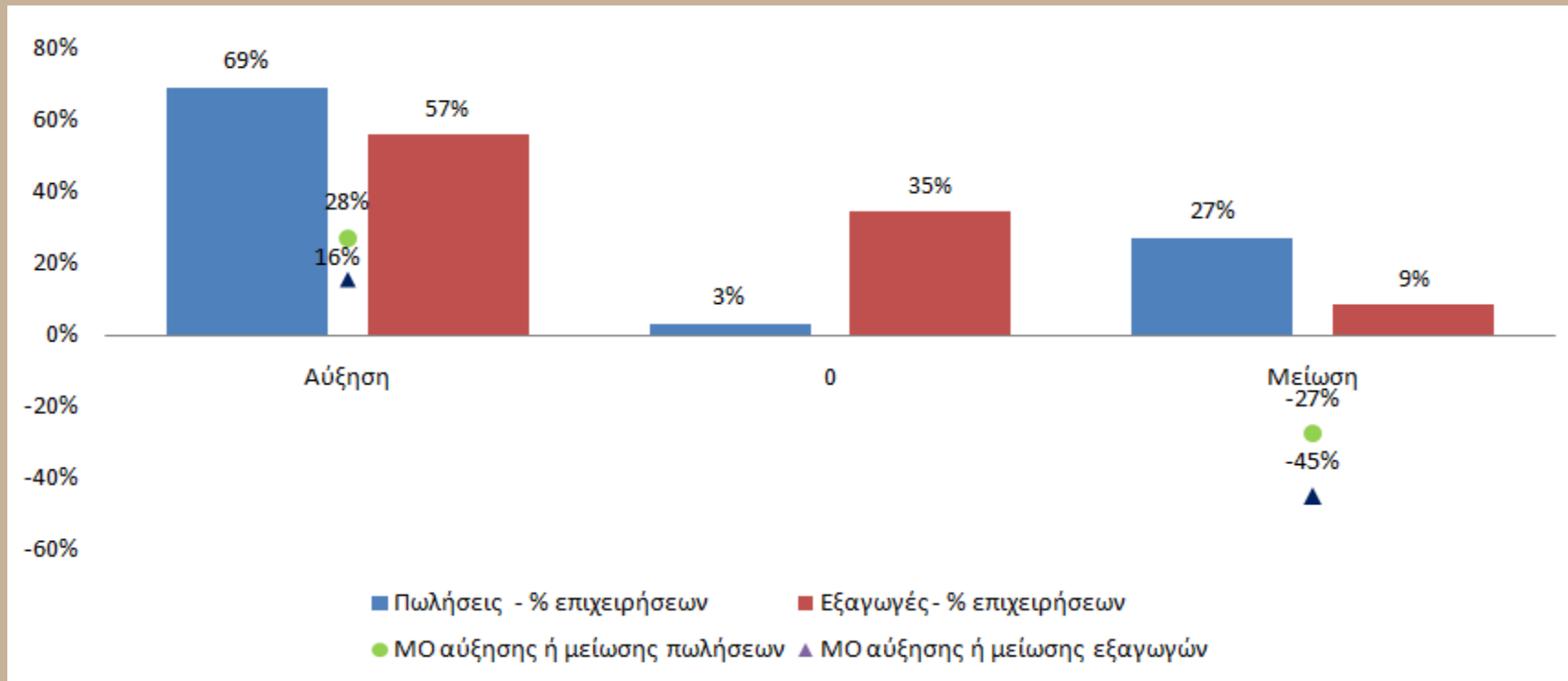
- Το **60%** των επιχειρήσεων εισήγαγε κάποια **καινοτομία προϊόντος ή διαδικασίας** την τελευταία 3τία.
- Οι καινοτομίες αυτές προήλθαν κυρίως **μέσα από ερευνητική προσπάθεια** αλλά και από εισαγωγή έτοιμης τεχνολογίας ή προϊόντος από το εξωτερικό, και είναι συνήθως **νέες για την αγορά** στην οποία δραστηριοποιείται η επιχείρηση.
- Το 30% των επιχειρήσεων εισήγαγε κάποια **καινοτομία οργάνωσης / εμπορίας ή μάρκετινγκ προϊόντος** την τελευταία 3τία, που αφορούσε κυρίως είτε **νέες ή σημαντικά αναβαθμισμένες υπηρεσίες προς τον πελάτη μετά την πώληση** είτε **νέες ή σημαντικά βελτιωμένες δραστηριότητες υποστήριξης για τις διαδικασίες**.
- Οι συνηθέστεροι τρόποι προστασίας της πνευματικής ιδιοκτησίας των επιχειρήσεων είναι οι **συμφωνίες εμπιστευτικότητας** και τα **εμπορικά σήματα**.

Εμπειρικά αποτελέσματα





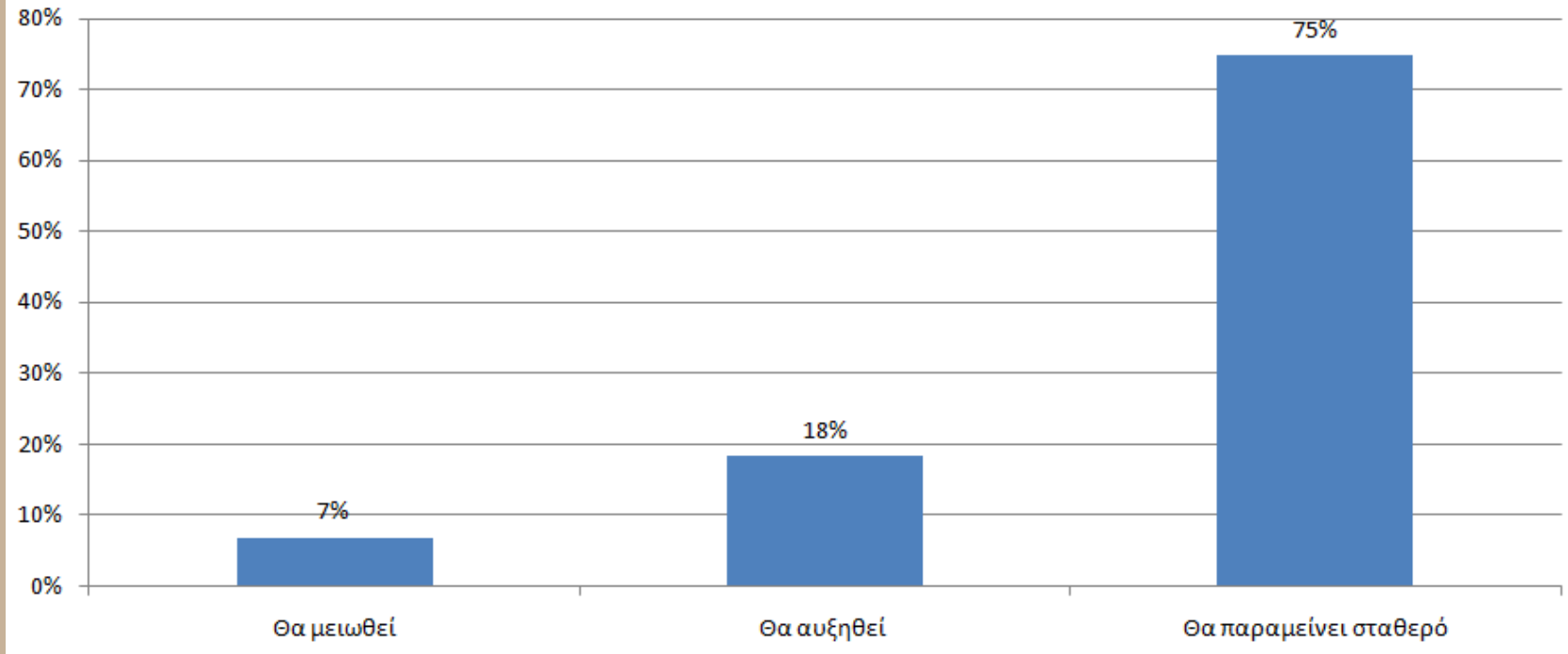
Εκτίμηση μεγεθών για το 2012



- Το **69%** των επιχειρήσεων εκτιμά ότι θα **αυξήσει τις πωλήσεις** το 2012 κατά μέσο όρο **28%**, ενώ το **57%** ότι θα **αυξήσει τις εξαγωγές** κατά **16%**.
- Αντίθετα, το **27%** των επιχειρήσεων εκτιμά ότι το 2012 θα **μειωθούν οι πωλήσεις** κατά μέσο όρο **27%** και το **9%** ότι θα **μειωθούν οι εξαγωγές** κατά **45%**.



Μεταβολή στο μόνιμο προσωπικό της επιχείρησης



- **Θετικό ισοζύγιο απασχόλησης 11 μονάδες.**

Σύνοψη αποτελεσμάτων

ΕΚΤΙΜΗΣΗ ΜΕΓΕΘΩΝ ΓΙΑ ΤΟ 2012

- **Αισιόδοξοι** για την πορεία των επιχειρήσεων τους το 2012 εμφανίζονται οι περισσότερες ιδρυτές καθώς εκτιμούν, σε ποσοστό **69%**, ότι θα **αυξήσουν τις πωλήσεις** τους ενώ, σε ποσοστό **57%**, ότι θα **αυξήσουν τις εξαγωγές** τους (όπου γίνονται).
- Τα ποσοστά που υποδεικνύουν τη **μείωση των πωλήσεων** και τη **μείωση των εξαγωγών** είναι **27%** και **9%** αντίστοιχα.
- Τέλος, το **75%** των επιχειρήσεων εκτιμά ότι θα διατηρήσει τον αριθμό του **μόνιμου προσωπικού** της.

Επόμενα βήματα



- Συνέχιση της έρευνας πεδίου μέχρι την ολοκλήρωσή της (200 ερωτηματολόγια / Σεπτέμβριος 2012).
- Αξιολόγηση των δυσκολιών και διεξαγωγή τελικών συμπερασμάτων από τη διαδικασία υλοποίησης της έρευνας.
- Επικοινωνία με επιχειρήσεις του δείγματος για αναζήτηση στοιχείων που εκκρεμούν και διόρθωση λαθών που πιθανότατα έγιναν κατά τη συμπλήρωση του ερωτηματολογίου από τα στελέχη των ιδρυτικών ομάδων.
- Στατιστική επεξεργασία όλων των αποτελεσμάτων της έρευνας πεδίου με τη χρήση προχωρημένων μεθόδων στατιστικής ανάλυσης.

Ευχαριστώ για την προσοχή σας!

